

E. Panow.

W sprawie wieku mioceńskich wapieni ostrygowych z okolic Krakowa.

Sur l'âge des calcaires à *Ostrea* des environs de Cracovie.

Źródłem, na którym opiera się określenie wieku wapieni ostrygowych, są dwie rozprawy ogłoszone w roku 1900 i 1902. W pierwszej z nich pod tytułem „Przyczynek do geologii okolicy Krakowa“¹⁾ J. N i e d ź w i e d z k i z pewnem wahaniem sparalelizował wapienie leżące poniżej utworu słodkowodnego z wapieniem ostrygowem. W dwa lata potem pojawiła się rozprawa A. M. Ł o m n i c k i e g o p. t. „Materiały do mioceńskiego utworu słodkowodnego w okolicy Krakowa“²⁾, w której na podstawie opracowanej fauny z warstw słodkowodnych autor określił ich wiek jako pograniczny między tortonem i helwetem.

W ostatnich latach zjawia się szereg mniejszych lub większych rozpraw i prac dotyczących miocenu polskiego, w których badacze poruszają zagadnienie wieku warstw ostrygowych i opierając się na wzmiankowanych rozprawach, przypisują im wiek helwecki.

Tak W. F r i e d b e r g w r. 1931 w pracy: „Uwagi nad nowszymi próbami podziału naszego miocenu“³⁾ wyraża mniemanie, iż wapienie ostrygowe, które N i e d ź w i e d z k i uważał za prawdopodobnie helweckie, może są równowiekowe z zapewne helweckimi utworami dolnego miocenu na Górnym Śląsku.

W Nr. 35 Posiedzeń Naukowych Państwowego Instytutu Geologicznego z lutego 1933 r. ukazał się komunikat J. C z a r n o c k i e g o p. t. „Helwet w okolicach Krakowa“; autor opierając się na zebranej i opracowanej przez

1) Kosmos, t. XXV, 1900.

2) Kosmos, t. XXVII, 1902.

3) Rocznik Polskiego Towarzystwa Geologicznego t. VII, 1931.

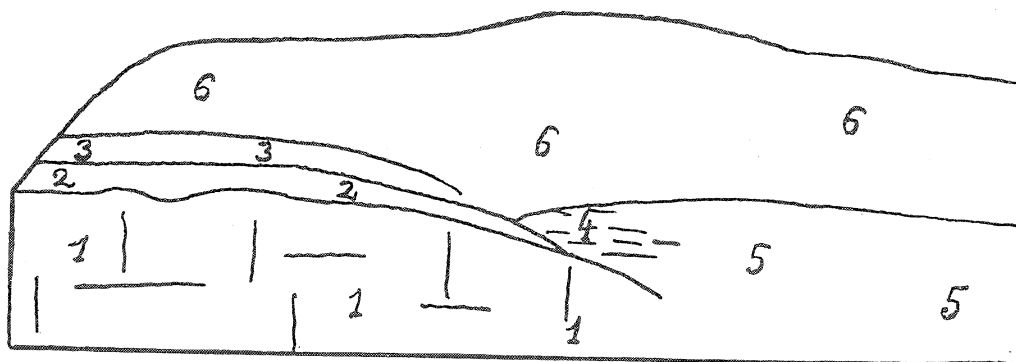
siebie faunie, oraz powołując się na spostrzeżenia N i e d ź w i e d z k i e g o, a także rękopis W e i g n e r a tyczący miocenu z pod Zabierzowa stwierdził wiek helweckich wapieni ostrygowych na Zwierzyńcu.

Rozważania faunistyczne C z a r n o c k i e g o spotkały się z krytyką W. F r i e d b e r g a w jego artykule „Przyczynki do znajomości miocenu Polski. Część II“¹⁾, jednak, znów na podstawie notatki N i e d ź w i e d z k i e g o wiek helwecki wapieni nie został zakwestjonowany.

Ostatnio J. C z a r n o c k i w komunikacie „Przewodnie rysy stratygrafji i paleogeografji miocenu w południowej Polsce“²⁾ zalicza wapienie ostrygowe do górnego helwetu umieszczając je na tablicy porównawczej stratygrafji miocenu perykarpackiego poniżej facji marglistej lądowej (l. c. str. 24).

W roku bieżącym ogłosiliśmy wspólnie z L i s z k ą komunikat „Nowe stanowisko wapienia ostrygowego w Tyńcu pod Krakowem“³⁾, skąd S t. L i s z k a opracował stasunkowo obfitą faunę zespołowo odpowiadającą tortonowi. Uderzony niezgodnością między danymi paleontologicznymi, a przypisywanym wapieniom ostrygowym położeniem stratygraficznym, zwróciłem baczną uwagę na rozprawę N i e d ź w i e d z k i e g o, przestudjowanie której doprowadziło mnie do innych wniosków, niż te do których doszedł N i e d ź w i e d z k i.

Dla ułatwienia orientacji podaję niżej kopję profilu z rozprawy N i e d ź w i e d z k i e g o wraz z objaśnieniami uzupełnionymi wyjątkami z tekstu:



1) Rocznik Polskiego Towarzystwa Geologicznego t. IX, 1933.

2) Posiedzenia Naukowe Państwowego Instytutu Geologicznego. Nr. 36, maj 1933.

3) Rocznik Polskiego Towarzystwa Geologicznego t. XI, 1935.

1: wapień jurajski.

2: wapień mioceniński — tekstura... waha się... między półpyłkową, a zbitą i przechodzi przytem miejscami w cienkoskorupiastą. Wtedy drobne partje przypominają wprawdzie teksturę organiczną (gdzieniegdzie np. litotaminową), lecz z pewnością nie zdołałem stwierdzić takowej nigdzie w całym pokładzie. Prawdopodobnie jednak, przedewszystkiem według swego położenia, odpowiada on wapieniowi „przegorzalskiemu“ pomimo braku skorup ostrygowych¹⁾.

3: pokład ostrygowy — iłu popielato-szarego... który zawiera obok ułamków przegrzebków skorupy *Ostrea cochlear Poli.*

4: utwór lądowy — ił ciemno-szary, w wilgotnym stanie prawie czarny... w nim zawarte skorupy mięczaków (zduszone ale nieotarte) należące do rodzajów lądowych względnie słodkowodnych: *Helix, Cyclostoma, Pomatias i Cyrena.*

5: ił mioceniński masowy — sinawo lub zielonawo szary, plastyczny... mikrofauna foraminiferów.

6: dyluwium.

Znając na podstawie osobistych obserwacyj petrograficzny charakter utworów trzeciorzędowych okolic Krakowa, dochodzę do wniosku, że warstwa 2 z profilu na Bielanach nie jest niczem innym, jak tylko wapieniem słodkowodnym. Przemawia za tem nie tylko opis Niedźwiedzkiego, zgadzający się zupełnie z wykształceniem warstw słodkowodnych znanych mi z wielu odkrywek (Witkowice, Bonarka, Podgórze, Kapelanka k. Zakrzówka), ale i stratygraficzne położenie na utworach jurajskich względnie kredowych. Za należeniem omawianych utworów do słodkowodnych przemawia także ta okoliczność, że w kamieniołomie należącym do wodociągu na Bielanach i położonym przy drodze do Piekar w odległości jakich 400 m od zabudowań wodociągowych, możemy obecnie obserwować podobne stosunki. Widzimy tam na jurze, względnie na kredzie na przestrzeni mniej więcej 30 metrów do 2 m gruby pokład utworów słodkowodnych. Są to wapień zbite, otrębiaste czy też pyłkowe, zawierające czasem nieregularne nagromadzenia krzemionki barwy czekoladowej lub ułamki krzemieni jurajskich, bądź też nagro-

¹⁾ Podkreślenia moje E. P.

madzenia luźnych przesypanych iłem gruzełków wapnistych łupiących się skorupowato i przypominających jakoby litotamia, wreszcie trafiają się w części stropowej partje wapieni gruzłowatych, zawierających dość obficie okazy *Helix sp. sp.* oraz o wiele rzadziej wieczka *Tudora sp.*

Czy warstwa 4. z profilu *N i e d ź w i e d z k i e g o* przedstawia odmianę facjalną, czy też należy do warstw stropowych utworu słodkowodnego narazie rozstrzygnąć definitywnie nie jestem w stanie. Osobiście skłaniam się ku drugiemu przypuszczeniu, a to na podstawie analogji występowania fauny w stropie utworów słodkowodnych w kamieniołomie na Bielanach (patrz wyżej).

Warstwy 3. i 5. należące do utworów morskich żadnych niejasności nie przedstawiają. Mogę tylko na podstawie własnych spostrzeżeń potwierdzić przypuszczenie *N i e d ź w i e d z k i e g o*, że ily ostrygowe stanowią część spagową iłów otwornicowych.

Reasumując, profil na Bielanach licząc od góry ku dółwi przedstawia się następująco:

- | | |
|-----------------------|-----------------------------|
| 6: dyluwium | |
| 5: ily otwornicowe | } utwory morskie tortońskie |
| 4: ily z ostrygami | |
| 3: ily z fauną lądową | } utwory lądowe helweckie |
| 2: wapienie bez fauny | |
| 1: jura | |

Przy podobnej interpretacji utworów opisanych przez *N i e d ź w i e d z k i e g o* w profilu na Bielanach znika niezgodność między stratygraficznym położeniem przypisywanem wapieniom ostrygowym, a ich fauną, ponieważ wapienie ostrygowe nigdzie pod warstwami słodkowodnymi nie były obserwowane.

Wprawdzie *J. Czarnocki* powołuje się na spostrzeżenia *W e i g n e r a* z Zabierzowa niestety nigdzie nie opublikowane, jednak w tym względzie mam pewne wątpliwości.

W Zabierzowie pod utworami słodkowodnymi występują ily nie zaś wapienie ostrygowe, paralelizacja zaś tych utworów bez opracowania fauny podśłodkowodnej z Zabierzowa wydaje mi się niemożliwą.

Résumé.

L'auteur en prenant compte de la description de la coupe géologique de Bielany ¹⁾ et se basant sur ses propres observations dans le district de Cracovie, arrive à la conclusion, que les calcaires sans faune situés au-dessous des couches limniques et parallélisés jusqu'aujourd'hui aux calcaires à *Ostrea* appartiennent en vérité à l'ensemble limnique, qui forme passage entre le Helvetien et le Tortonien.

De cette façon les calcaires à *Ostrea* conformément à la faune, qu'ils contiennent, doivent être rapportés au Tortonien.

¹⁾ J. N i e d ź w i e d z k i: Przyczynek do geologii okolicy Krakowa. Kosmos t. XXV. 1900.