

## NAGRODY NAUKOWE IMIENIA LUDWIKA ZEJSZNERA za lata 1962 i 1963

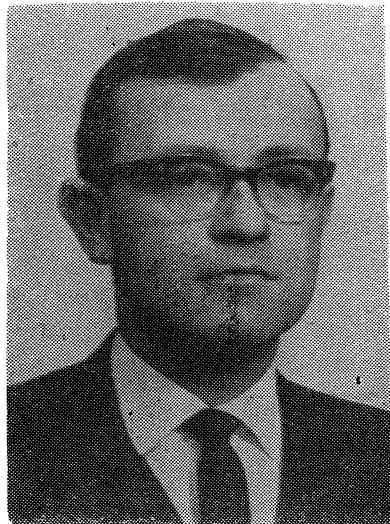
*Prix scientifiques Ludwik Zejszner pour l'année 1962 et 1963*

Powołana przez Zarząd Główny Komisja Nagród im. Ludwika Zejsznera na posiedzeniu w dniu 15. V. 1964 r. postanowiła przyznać nagrody: za rok 1962 — dr Ryszardowi G r a d z i ń s k i e m u za pracę pt. „Rozwój podziemnych form krasowych w południowej części Wyżyny Krakowskiej” ogłoszoną w tomie 32 Rocznika PTG, oraz za rok 1963 dwie równorzędne nagrody — dr Henrykowi T o m c z y k o w i za pracę pt. „Ordowik i sylur w podłożu zapadliska przedkarpacciego” i dr inż. Rafałowi U n r u g o w i za pracę pt. „Warstwy istebniańskie — studium sedimentologiczne” ogłoszone w tomie 33 Rocznika PTG.

Poniżej przedstawiamy sylwetki naukowe laureatów.

## LAUREACI NAGRÓD NAUKOWYCH IMIENIA LUDWIKA ZEJSZNERA ZA LATA 1962 I 1963

*Les lauréats des prix scientifiques Ludwik Zejszner pour l'année  
1962 et 1963*



**RYSZARD GRADZIŃSKI** za pracę (pour le travail): Rozwój podziemnych form krasowych w południowej części Wyżyny Krakowskiej. Origin and Development of subterranean Karst in the southern part of the Cracow Upland

**RAFAŁ UNRUG** za pracę (pour le travail): Warstwy istebniańskie — studium sedimentologiczne. Istebna Beds — a Fluxoturbidite Formation in the Carpathian Flysch

**HENRYK TOMCZYK** za pracę (pour le travail): Ordowik i sylur w podłożu zapadliska przedkarpacciego. Ordovician and Silurian in the Basement of the Fore-Carpathian Depression

RYSZARD GRADZIŃSKI urodził się w Krakowie 15 sierpnia 1929 r. W roku 1947 ukończył Liceum im. H. Sienkiewicza w Krakowie i rozpoczął studia na Wydziale Matematyczno-Przyrodniczym Uniwersytetu Jagiellońskiego, uzyskując w 1951 r. stopień magistra geologii. Jeszcze jako student zaczyna w 1950 r. pracę w Katedrze Geologii UJ w charakterze młodszego asystenta. W roku 1952 zostaje asystentem, w roku 1953 starszym asystentem, a w roku 1963 adiunktem. Stopień doktora nauk przyrodniczych uzyskał na Uniwersytecie Jagiellońskim w roku 1963 na podstawie pracy „Rozwój podziemnych form krasowych w wapieniach górnej jury w południowej części Wyżyny Krakowskiej”.

Ryszard Gradziński jest autorem 24 opublikowanych prac naukowych i kilkunastu prac popularnonaukowych. Przedmiotem badań naukowych Ryszarda Gradzińskiego była budowa geologiczna obszaru krakowskiego, sedimentacja skał klastycznych oraz zjawiska krasowe. Podstawą prac z obszaru krakowskiego były wykonywane przez R. Gradzińskiego w ciągu szeregu lat mapy geologiczne okolic Krakowa oraz obserwacje dotyczące tektoniki, paleomorfologii i rozwoju procesów krasowych. Badania sedimentologiczne dotyczyły formacji produktywnej Zagłębia Górnośląskiego, osadów miocenu w obszarze krakowskim oraz utworów dolnego triasu w Tatrach. Zainteresowania zjawiskami krasowymi znalazły wyraz w kilku pracach nad genezą utworów naciekowych oraz genezą i rozwojem jaskiń. Wkładem w popularyzację wiedzy geologicznej było zredagowanie i opracowanie przez R. Gradzińskiego „Przewodnika geologicznego po okolicach Krakowa”, a rezultatem żywego zainteresowania problemami ochrony przyrody — opublikowanie kilku artykułów dotyczących zabytków przyrody nieożywionej.

#### WAŻNIEJSZE PUBLIKACJE RYSZARDA GRADZIŃSKIEGO

1955. Przyczynki do znajomości miocenu okolic Krakowa. *Acta geol. pol.* 5.  
1955. Stratygrafia serii podśląskiej żywieckiego okna tektonicznego. *Rocz. Pol. Tow. Geol.* 24 (wspólnie z S. Gerochem).  
1957. Uwagi o sedimentacji miocenu w okolicy Proszowic. *Rocz. Pol. Tow. Geol.* 26.  
1957. Utwory naciekowe z „mleka wapiennego” w jaskini Szczelinie Chochołowskiej. *Rocz. Pol. Tow. Geol.* 26 (wspólnie z A. Radomskim).  
1959. Geneza i wiek serii witowskiej. *Rocz. Pol. Tow. Geol.* 29 (wspólnie z R. Unrugiem).  
1959. Preliminary results of sedimentological investigations in the Silesian Coal Basin. *Bull. Acad. Pol. Sc.* 7 (wspólnie z A. Radomskim i R. Unrugiem).  
1960. Utwory cementacyjne z namuliska Jaskini Miętusiej. *Rocz. Pol. Tow. Geol.* 30 (wspólnie z A. Radomskim).  
1960. Source of the Lower Triassic Clastics in the Tatra Mts. *Bull. Acad. Pol. Sc.* 8 (wspólnie z S. Dżułyńskim).  
1960. Uwagi o powstawaniu nacieku grzybkowego w jaskiniach. *Rocz. Pol. Tow. Geol.* 30 (wspólnie z R. Unrugiem).  
1961. Kierunki transportu materiału klastycznego w górnym karbonie Górnośląskiego Zagłębia Węglowego. *Kwart. Geol.* 5 (wspólnie z A. Radomskim i R. Unrugiem).  
1961. Szata naciekowa polskich jaskiń. *Ochr. Przyr.* 27 (wspólnie z Z. Wójcikiem).  
1961. Ochrona Bonarki pod Krakowem. *Ochr. Przyr.* 27.  
1961. The origin and development of caves in Upper Jurassic limestone of the southern part of the Cracow Upland. *Bull. Acad. Pol. Sc.* 9.

1962. Rozwój podziemnych form krasowych w południowej części Wyżyny Krakowskiej. *Rocz. Pol. Tow. Geol.* 31.
1963. Types of Cuban caves and their dependence on factors controlling karst development. *Bull. Acad. Pol. Sc.* 11 (wspólnie z A. Radomskim).

RAFAL UNRUG urodził się w Krakowie 24 października 1931 r. W roku 1949 ukończył Liceum im. B. Nowodworskiego w Krakowie, a w latach 1950—1957 studiował na Wydziale Geologiczno-Poszukiwawczym Akademii Górniczo-Hutniczej, uzyskując w 1957 r. stopień magistra inżyniera geologii. W roku 1954 rozpoczął pracę na stanowisku zastępcy asystenta w ówczesnym Zakładzie Geologii Fizycznej Akademii Górniczo-Hutniczej. W r. 1957 zostaje przeniesiony służbowo do Uniwersytetu Jagiellońskiego w związku z reaktywowaniem Katedry Geologii UJ. W roku 1957 zostaje asystentem, w r. 1958 starszym asystentem, a w roku 1964 adiunktem w Katedrze Geologii UJ. W roku 1962 uzyskał stopień doktora nauk przyrodniczych na Uniwersytecie Jagiellońskim. Rafał Unrug jest autorem 17 publikowanych prac naukowych, dotyczących sedymentacji i petrografii skał klastycznych. W pracach tych zajmował się zagadnieniami sedymentacji współczesnych i kopalnych osadów rzecznych, formacji produktywnej w Górnośląskim Zagłębiu Węglowym i fliżu Karpat Zewnętrznych.

#### WAŻNIEJSZE PUBLIKACJE RAFAŁA UNRUGA

1956. Preferred orientation of pebbles in recent gravels of the Dunajec River Valley in Western Carpathians *Bull. Acad. Pol. Sc. cl. III* 4 No. 7.
1957. Współczesny transport i sedymentacja żwirów Dunajca *Acta geol. pol.* 7.
1959. Spostrzeżenia nad sedymentacją warstw lgockich *Rocz. Pol. Tow. Geol.* 29.
1959. Geneza i wiek serii witowskiej (wspólnie z R. Gradzińskim) *Rocz. Pol. Tow. Geol.* 29.
1959. Preliminary results of Sedimentological Investigations in the Silesian Coal Basin (wspólnie z R. Gradzińskim i A. Radomskim) *Bull. Acad. Pol. Sc. série sc. chim., géol. et géogr.*
1960. Sedymentacja i petrografia warstw połomskich (wspólnie z A. Calikowskim) *Rocz. Pol. Tow. Geol.* 30.
1960. Uwagi o powstawaniu nacieku grzybkowego w jaskiniach (wspólnie z R. Gradzińskim) *Rocz. Pol. Tow. Geol.* 30.
1961. Kierunki transportu materiału klastycznego w górnym karbonie Górnośląskiego Zagłębia Węglowego (wspólnie z R. Gradzińskim i A. Radomskim) *Kwart. geol.* 5.
1962. Paleocurrents in Lower Jurassic Sediments on the Northern Slopes of the Holy Cross Mts. *Bull. Acad. Pol. Sc. série sc. géol. et géogr.* 10.
1963. Warstwy istebniańskie — studium sedymentologiczne *Rocz. Pol. Tow. Geol.* 33.
1964. Geologia i surowce mineralne Ghany. *Prz. geol.* 9.

HENRYK TOMCZYK urodził się 16 stycznia 1925 roku w Siedlcach na Podlasiu, gdzie ukończył szkołę podstawową i uczęszczał do gimnazjum i liceum ogólnokształcącego. W czasie okupacji kontynuował naukę w zakresie gimnazjum na tajnych kompletach, a po wyzwoleniu ukończył liceum w Siedlcach w 1946 r.

Studia geologiczne rozpoczął tegoż roku na Wydziale Matematyczno-Przyrodniczym Uniwersytetu Warszawskiego. W 1950 r. otrzymał stanowisko młodszego asystenta w Zakładzie Geologii UW, gdzie spełniał swe

obowiązki do lipca 1952 r., równocześnie pod kierownictwem prof. dra Jana Samsonowicza i prof. dra Romana Kozłowskiego kończąc studia. W tymże roku uzyskał dyplom magistra filozofii w zakresie geologii i paleontologii.

Od pierwszych lat studiów utrzymywał ścisły związek z Państwowym Instytutem Geologicznym, którego był stypendystą w latach 1947/48. i gdzie pracował okresowo od 1947—1951 odbywając praktyki terenowe pod kierunkiem prof. dra Wł. Pożaryskiego. W sierpniu 1952 r. podejmuje stałą pracę w Państwowym Instytucie Geologicznym w Wydziale Świętokrzyskim, prowadząc badania nad stratygrafią syluru Gór Świętokrzyskich zapoczątkowane pracą magisterską. Od września 1953 r. tematykę powyższą kontynuuje w Kielcach w Świętokrzyskiej Stacji Terenowej I. G. im. J. Czarnockiego, gdzie od 1955 r. prowadził Pracownię Stratygrafii po uzyskaniu stopnia adiunkta. Poza pracą w Instytucie Geologicznym w latach 1953—1955 wykładał geologię historyczną w Technikum Geologicznym w Kielcach, a od 1956 r. współpracował z Muzeum Świętokrzyskim oraz z Państwową Radą Ochrony Przyrody jako członek Komisji Parku Narodowego w Górach Świętokrzyskich.

W okresie 10-letniego pobytu w Kielcach Henryk Tomczyk prowadzi badania nad stratygrafią syluru i ordowiku Gór Świętokrzyskich. Z tego okresu na uwagę zasługuje opracowanie stratygrafii wenloku i ludłowu synkliny kieleckiej oraz karadoku graptolitowego w Łysogórach i Zbrzy.

Równocześnie dzięki głębokim wierceniom uzyskane liczne materiały z obszaru przedgórze Karpat oraz Nizy Polskiego pozwoliły H. Tomczakowi rozszerzyć badania nad sylurem i ordowikiem na obszarze całej Polski, co znalazło wyraz w opracowaniu atlasów stratygraficzno-facjalnych, a następnie w rozprawie doktorskiej w 1962 r.

Od 1963 r. pracując już w Zakładzie Geologii Nizy I. G. w Warszawie, kontynuuje prace badawcze nad stratygrafią i tektogenezą starszego paleozoiku w Polsce.

Do najważniejszych wyników jego badań można zaliczyć rozpoziomowanie ordowiku i syluru polskiego, jego korelację i paleogeografię, przejawy ruchów kaledońskich i cykli sedimentacyjnych, odkrycie nowej serii graptolitowej górnego syluru, ustalenie polskiej nomenklatury stratygraficznej, stwierdzenie luki w dolnym ordowiku Łysogór, udowodnienie jednoznaczności poziomu *S. leintwardinensis* w Europie i in. Dotychczasowy dorobek: około 50 opracowań archiwalnych, 30 prac publikowanych, około 10 referatów wygłoszonych w I. G. oraz w PTG.

W 1951 r. uchwałą Rady Państwa Henryk Tomczyk został odznaczony Złotym Krzyżem Zasługi.

#### WAŻNIEJSZE PUBLIKACJE HENRYKA TOMCZYKA

1954. Stratygrafia gotlandu niecki międzygórskiej w Górach Świętokrzyskich na podstawie fauny z łupków graptolitowych. *Biul. Inst. Geol.* 93.
1956. Wenlok i ludłow w synklinie kieleckiej Gór Świętokrzyskich. *Pr. Inst. Geol.* 16.
1956. wspólnie z L. Tellerem: The Ludlow Deposits in Eastern Poland. *Bull. Acad. Pol. Sc. Cl 3*, v. 4, No. 8.
1957. O facji graptolitowej karadoku Gór Świętokrzyskich (komunikat wstępny) *Kwart. geol.* 1, nr. 3/4.
1958. Dolny ludłow w wiercieniu w Mędrzechowie koło Tarnowa. *Kwart. geol.* 2, nr 2.

1959. Atlas geologiczny Polski. Zagadnienia stratygraficzno-facjalne, z. 3 — Ordowik. *Inst. Geol.*, Warszawa.
1959. wspólnie z W. Ryką: Bentonity w osadach staropaleozoicznych Gór Świętokrzyskich. *Kwart. geol.* 3, nr 3.
1960. Fragen der Stratigraphie und faziellen Entwicklung des Ordoviziums und Silurs in Polen. Prager Arbeitstagung über die Stratigraphie des Silurs und des Devons (1958). *Ustř. úst. geol.* Praha.
1960. Atlas geologiczny Polski. Zagadnienia stratygraficzno-facjalne, z. 4. Sylur *Inst. Geol.*, Warszawa.
1960. The problem of the boundary between the Lower and Middle Ludlovian in Central Europe. *Report XXI Sess. Norden. 1960. Inter. Geol. Congr. Part 7*, Copenhagen.
1962. wspólnie z E. Tomczykową: Das Problem der Silur-Devon-Grenze in Polen. 2 Internationale Arbeitstagung über die Silur-Devon-Grenze und die Stratigraphie von Silur und Devon, Bonn—Bruxelles 1960. *Symposium Band.*
1962. wspólnie z E. Cieślą: Poszukiwania rud żelaza w ordowiku Gór Świętokrzyskich w nawiązaniu do złóż w środkowych Czechach. *Prz. geol.* 10, nr 1, Warszawa.
1962. Stratygrafia osadów staropaleozoicznych z wiercenia w Uszkowcach koło Lubaczowa. — *Księga pam. prof. J. Samsonowicza. Komitet Geol. PAN. Wyd. Geol.*, Warszawa.
1962. Występowanie form Rastrites w dolnym sylurze Gór Świętokrzyskich. *Biul. Inst. Geol.* 174, Warszawa.
1962. Uwagi o sedymentacji warstw wydryszowskich w rejonie łysogórskim i warstw siedleckich w otworze Lębork. *Prz. geol.* 10, nr 8, Warszawa.
1962. Problem stratygrafii ordowiku i syluru w Polsce w świetle ostatnich badań. *Pr. Inst. Geol.* 35.
1963. Główne problemy stratygrafii i paleografii ordowiku i syluru zachodniego obrzeżenia platformy prekambryjskiej Europy wschodniej. *Pr. Inst. Geol.* 30., cz. 4. Warszawa.
1963. wspólnie z K. Łydką i S. Siedleckim: On the Middle Ludlovian conglomerates in the Cracow region. *Bull. Acad. Pol. Sc., Ser. sc. geol., geogr.* 11, Warszawa.
1963. Ordowik i sylur w podłożu zapadliska przedkarpackiego. *Rocz. Pol. Tow. Geol.* 33 nr 1—3, Kraków.
1964. Stratygrafia syluru w północno-zachodniej Polsce. *Kwart. geol.* 3, nr 3, Warszawa.
1964. Nowe dane o stratygrafii i tektogenezie starszego paleozoiku w Polsce. *Prz. geol.* 12, nr 6, Warszawa.
1964. The Ordovician and Silurian Sedimentation Cycles in Poland and the Phenomena of Caledonian Orogeny. *Bull. Acad. Pol. Sc. Ser. sc. geol. geogr.* 12, No 2, Warszawa.
1964. wspólnie z M. Turnau-Morawską: Stratygrafia i petrografia ordowiku Brzezin koło Morawicy w Górach Świętokrzyskich. *Acta geol. pol.* 14, nr 4. Warszawa.