

## LUDWIK WATYCHA (1909—1976)

1 marca 1976 roku zmarł po ciężkiej chorobie doc. dr Ludwik Watycha, doskonały geolog kartujący, długoletni pracownik Instytutu Geologicznego w Warszawie, znany i popularny w środowisku geologicznym.

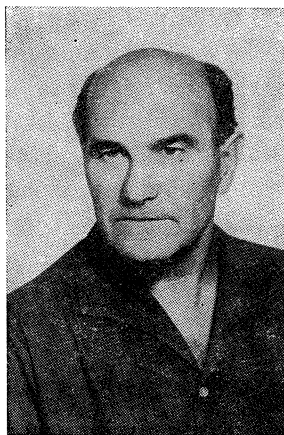
Jego wysokie umiejętności zawodowe i zalety charakteru dały się poznać podczas długotrwałych prac terenowych, na wyprawach górskich i w ekspedycjach geologicznych za granicą.

Ludwik Watycha urodził się 8 lipca 1909 roku w Nowym Targu, gdzie wychował się i w roku 1929 ukończył szkołę średnią. Ten związek z Karpatami, regionem, z którego pochodził, będzie się przewijał przez całe Jego pracowite życie, w tym bowiem regionie wykonywał On znakomitą większość swych opracowań geologicznych — głównie map różnego rodzaju i przeznaczenia. Po uzyskaniu matury podejmuje studia na Uniwersytecie Jagiellońskim, gdzie w roku 1935 uzyskuje tytuł magistra filozofii w zakresie geografii.

Od roku 1937 Ludwik Watycha wiąże się z Państwowym Instytutem Geologicznym, gdzie nie licząc okresu wojny pracuje do ostatnich dni życia.

Od momentu zakończenia wojny L. Watycha należy do grupy najbardziej czynnych geologów kartujących w Państwowej Służbie Geologicznej. Staje się On autorem i współautorem kilkunastu arkuszy mapy geologicznej inżynierskiej Polski w skali 1 : 300 000. Mapa ta wydana pod redakcją L. Watychy jest najbardziej udanym wydawnictwem kartograficznym w 30-leciu PRL.

Jest też autorem licznych opracowań kartograficzno-inżynierskich w większych skalach. Wykonuje liczne opracowania i ekspertyzy geologiczne dla hut i cementowni, zapór energetycznych, bierze udział w badaniach geologicznych dla planów budowy metra w Warszawie. Obok prac geologiczno-inżynierskich prowadzi zdjęcia podstawowe na



terenie Karpat. Bierze udział w wykonywaniu szeregu arkuszy mapy geologicznej Tatr Polskich w skali 1 : 10 000. Badania nad fliszem podhalańskim, zapoczątkowane jeszcze w okresie wojny, uwieńczone zostają propozycją podziału litostratygraficznego tej formacji, który to podział, obok podziału J. Gołąba jest w pełni aktualny do dnia dzisiejszego.

W roku 1958 L. Watycha uzyskuje stopień doktora nauk geologicznych za pracę „Budowa geologiczna okolic Birczy, Olszan i Rybotycz”. Badania nad tym tematem rozpoczął jeszcze w okresie wojny.

W roku 1960 jako uczestnik Polskiej Ekspedycji Geologicznej w Wietnamie Północnym przez rok prowadzi prace kartograficzne na terenie Wietnamu przy poszukiwaniach i dokumentacji złóż rud żelaza.

Dorobek naukowy Ludwika Watychy obok prac publikowanych i arkuszy map geologicznych wydanych drukiem, wyraża się pokaźną liczbą kilkuset opracowań o charakterze inżyniersko-geologicznym i hydrogeologicznym znajdujących się w archiwach Instytutu Geologicznego. Znajduje się tam ponadto wiele zdjęć geologicznych z różnych regionów Polski w różnych skalach. Wszyscy, którzy zetknęli się z opracowaniami kartograficznymi L. Watychy, zgodnie podkreślają wielką precyzję tych prac i zgodność z faktami obserwowanymi w terenie. Był On doskonałym geologiem terenowym, w swych pracach kartograficznych skrupulatnie rejestrował wszystkie dostępne odsłonięcia i fakty. Nie istniały dla Niego tereny trudno dostępne czy źle odsłonięte. Dlatego na obszarach, gdzie wykonywał On zdjęcia, jego następcy w niewielkim tylko stopniu mogli uzupełnić obraz kartograficzny przez Niego sporządzony.

W ostatnich latach swego życia obok normalnego toku prac L. Watycha najwięcej uwagi poświęcał obszarowi Podhala, gdzie dalej prowadził badania nad fliszem i neogenem tego regionu. Brał też udział w badaniach geologicznych związanych z planowaną budową zapory w Czorsztynie na Dunajcu.

Postać Ludwika Watychy była znana całemu środowisku geologicznemu, był On aktywnym uczestnikiem Zjazdów Polskiego Towarzystwa Geologicznego, gdzie zawsze włączał się do dyskusji, szczególnie, gdy sprawy dotyczyły tematów zawodowo Mu najbliższych: to jest Karpat i Tatr oraz zagadnień praktycznych związanych z geologią inżynierską. Był On też aktywnym taternikiem — członkiem Klubu Wysokogórskiego, gdzie cieszył się dużą popularnością i autorytetem.

Śmierć Ludwika Watychy spowodowała odejście z grona geologicznego przedstawiciela nielicznego już dziś pokolenia kartującego geologa terenowego, który do syntez geologicznych dochodził głównie przez szczegółowe terenowe prace kartograficzne, nie był On jednak wąskim specjalistą i potrafił na swoich mapach i w swych pracach przedstawić różnorodne problemy współczesnej geologii, tak jak w swej złożoności rysują się one w realnych warunkach terenowych.

Piotr Roniewicz

## RÉSUMÉ

Ludwik Watycha était né le 8 juillet 1909 à Nowy Targ. En 1935 il a terminé les études géographiques à l'Université Jagellone à Cracovie et en 1958 a obtenu le titre de docteur en sciences géologiques. A partir de 1937 jusqu'à la fin de sa vie (sans compter la période de la guerre) le docteur Watycha travaille au Service Géologique de Pologne. Il est l'auteur et l'un des auteurs de nombreuses feuilles de la carte géologique de la Pologne (l'échelle 1 : 300 000) ainsi que des expertises géologiques. Il était attaché à la région des Tatras. C'est à lui que nous devons de nombreuses feuilles de la carte géologique des Tatras (1 : 10 000).

En 1960 il participe aux travaux cartographiques, menés par l'Expédition Géologique de Pologne au Vietnam, dans le but de trouver les minerais de fer.

Il restera toujours dans notre mémoire en tant que travailleur scientifique de grande valeur.

*Piotr Roniewicz*