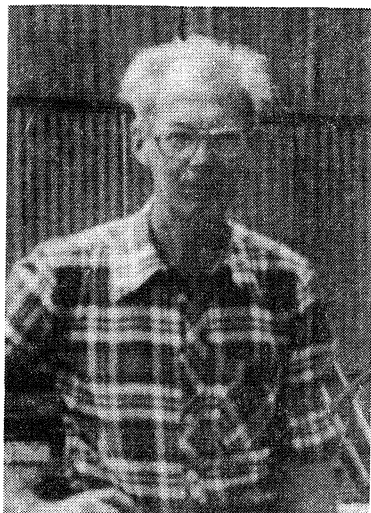


TADEUSZ MORAWSKI
(1923–1984)



13 października 1984 roku zmarł we Wrocławiu mgr Tadeusz Morawski, adiunkt naukowo-badawczy Instytutu Geologicznego. Mimo że minęła już czwarta rocznica śmierci naszego nieodżałowanego kolegi i przyjaciela, pamięć o Nim jest wciąż żywa wśród nas – pracowników Oddziału Dolnośląskiego Państwowego Instytutu Geologicznego. Śmierć Jego była dla nas zaskoczeniem. Jednego dnia wrócił z terenu, następnego brał udział w posiedzeniu Rady Naukowej Instytutu w Warszawie. Trzeciego dnia Go zabrakło. Do ostatniej chwili czynny, bardzo zainteresowany pracą własną. Odszedł nagle. Geolog o wielkiej wiedzy, człowiek wybitnie uzdolniony, bardzo wartościowy, ceniony i prawy.

Tadeusz Morawski urodził się 2 sierpnia 1923 r. w Warszawie. Tam mieszkał do wybuchu wojny i tam uczęszczał do szkoły średniej. Maturę zdał na tajnych kompletach w roku 1941. Zaraz po wojnie rozpoczął studia na Uniwersytecie Jagiellońskim. W roku 1949 uzyskał stopień magistra praw, w roku 1952 magistra filozofii w zakresie chemii i w roku 1953 magistra filozofii w zakresie geologii i paleontologii. W czasie studiów w roku 1950 podjął pracę krótkoterminową jako pomoc naukowo-techniczna w Wydziale Rud Państwowego Instytutu Geologicznego w Krakowie.

Po studiach został zaangażowany na Wydziale Geologiczno-Poszukiwaw-

czym w Katedrze Mineralogii i Petrografii Akademii Górniczo-Hutniczej, początkowo (1953) w charakterze asystenta, później (1955) starszego asystenta. Z pełnym zaangażowaniem prowadził zajęcia ze studentami zarówno na uczelni, jak i w czasie praktyk terenowych, równocześnie podejmował badania naukowe w zakresie petrografii skał krystalicznych podłoża Polski północnej oraz skał metamorficznych Dolnego Śląska. Badania te wykonał częściowo w ramach umów z Państwowym Instytutem Geologicznym.

Od listopada 1958 roku na stałe związał się z Wrocławiem, podejmując pracę w charakterze petrografa w Oddziale Dolnośląskim Instytutu Geologicznego. Poświęcił się całkowicie pracy nad zagadnieniami geologii Dolnego Śląska.

W latach 1958–1965 prowadził badania hiperytów, amfibolitów i „granitów” w Górach Sowich. Zajął się też wyjaśnieniem możliwości występowania barytu w Górach Sowich, projektując i zarazem prowadząc prace poszukiwawcze.

Problemem granitów strzegomskich i strzelińskich, ich pochodzeniem i zróżnicowaniem zajął się w latach 1965–1975, przy pracach poszukiwawczych dotyczących cyny i kaolinów. Przedmiotem Jego badań były również skały okrywy masywu strzelińskiego. Opracowywał skały metamorficzne z rdzeni wiertniczych oraz prowadził badania terenowe. Jest współautorem *Szczegółowej mapy geologicznej Sudetów 1 : 25000, arkusza Kijów*.

W latach 1977–1984 współuczestniczył w opracowywaniu dwóch dużych tematów. W ramach zagadnienia „Występowanie i możliwość wykorzystania przemysłowego zwietrzelin bazaltowych na Dolnym Śląsku” prowadził badania geologiczne, petrograficzne i mineralogiczne skał bazaltowych i ich zwietrzelin. Realizując temat „Rozpoznanie budowy geologicznej strefy dyslokacyjnej między Wrocławiem a Opolem” nadzorował i profilował głębokie wiercenia oraz opracowywał wstępne wyniki badań geologicznych i petrograficznych. Dużo pracował w terenie, o każdej porze dnia i w każdą pogodę gotów był do geologicznego trudu.

Zajmował się również projektowaniem i programowaniem regionalnych prac geologicznych na Dolnym Śląsku. Jest między innymi współautorem projektu geologicznego „Model przestrzenny Sudetów”. Realizując jeden z ważniejszych otworów tego projektu „Świdna IG-1” opracował w kompleksowy sposób wraz z dokumentacją fotograficzną skały krystaliczne proterozoiku i starszego paleozoiku. Był współautorem syntetycznego opracowania „Stan rozpoznania strukturalnego i kierunki badań Dolnego Śląska”.

Wynikiem zebranego obszernego materiału oraz wielu przemyśleń był artykuł „Metamorphism in Lower Silesia”. Prowadził badania nad wykorzystaniem analizy dyskryminacyjnej w geologii (praca niepublikowana). Wykorzystując Jego dużą wiedzę i doświadczenie kierownictwo Oddziału powierzyło Mu opiniowanie, weryfikowanie i recenzowanie licznych opracowań.

Dorobek naukowy Tadeusza Morawskiego obejmuje różne opracowania oraz projekty i programy badań (31 pozycji) znajdujące się głównie w archi-

wum Państwowego Instytutu Geologicznego we Wrocławiu i Warszawie. Streszczenia Jego referatów (21 pozycji) opublikowane są w *Kwartalniku Geologicznym* i w *Materiałach II Krajowej Konferencji „Minerały i surowce ilaste”* (Kraków 1983). Publikował mało (12 pozycji) i to głównie jako współautor. Przeszkodą w formułowaniu wniosków był daleko idący krytycyzm wynikający z Jego ogromnej wiedzy oraz dążności do możliwie wszechstronnego poznania rozpatrywanych zagadnień. Te dwa czynniki, jak również pewna nonszalancja w odniesieniu do oficjalnych tytułów, były zapewne przyczyną, dla której nie zdecydował się na uzyskiwanie stopni naukowych.

Jako członek Polskiego Towarzystwa Geologicznego i Polskiego Towarzystwa Mineralogicznego brał czynny udział w Zjazdach, posiedzeniach naukowych oraz międzynarodowych konferencjach geologicznych (AZOPRO). W latach 1982–1984 był członkiem Rady Naukowej Instytutu Geologicznego. Pracował na niwie społecznej, między innymi był członkiem Rady Pracowniczej Instytutu.

Tadeusz Morawski wiedzę swą stale wzbogacał studiowaniem najnowszej literatury z dziedziny geologii, petrografii, mineralogii i geochemii. Był doskonałym znawcą zagadnień geologicznych nie tylko regionu Dolnego Śląska, ale także problematyki geologicznej Europy i świata. Równocześnie był dobrym obserwatorem i interpretatorem zjawisk geologicznych w terenie. Zdobyte wiadomości wykorzystywał w swoich pracach naukowych, w dyskusjach na posiedzeniach naukowych w Instytucie i towarzystwach naukowych. Swymi wiadomościami dzielił się chętnie w spotkaniach kameralnych, udzielając istotnych rad i wskazówek. W szerokim zakresie pomagał w organizacji badań geochemicznych, a w latach 1982–1984 kierował Pracownią Petrografii i Geochemii Oddziału Dolnośląskiego.

Dzięki swemu encyklopedycznemu umysłowi był nieprzeciętnym interlokutorem: mógł się włączyć do każdej dyskusji koleżeńskiej, niezależnie czy dotyczyła ona monarchii austro-węgierskiej, zasad *savoir-vivre*'u, przepisów gastronomicznych czy kierowania gospodarstwem rolnym (prowadził takie w czasie wojny)... Był także przyjaznym doradcą w sprawach jurysdycznych, do czego upoważniały Go ukończone studia prawnicze. „Rebe” to przydomek, jakim żartobliwie określany był w gronie najbliższych współpracowników i przyjaciół z Instytutu. Człowiek o głębokiej kulturze, zawsze życzliwy, koleżeński, niekonfliktowy, pełen serdeczności. Takim pozostanie w naszej pamięci.

Za całokształt swej pracy zawodowo-społecznej był odznaczony Srebrnym Krzyżem Zasługi i odznaką „Zasłużony Pracownik Instytutu Geologicznego”.

Koledzy i przyjaciele z żalem pożegnali Go w dniu 19 października 1984 r. w Pilicy koło Wolbromia, gdzie został pochowany w rodzinnym grobowcu leżącym na starym piastowskim grodzisku.

Stanisław Maciejewski, Leszek Sawicki