

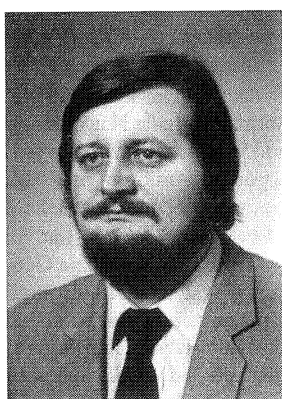
**NAGRODY NAUKOWE
POLSKIEGO TOWARZYSTWA GEOLOGICZNEGO
SCIENTIFIC AWARDS
OF THE POLISH GEOLOGICAL SOCIETY**

**NAGRODA NAUKOWA
IMIENIA HENRYKA ŚWIDZIŃSKIEGO
ZA LATA 1988 I 1989**

Komisja Nagrody Naukowej im. Henryka Świdzińskiego, powołana przez Zarząd Główny Polskiego Towarzystwa Geologicznego, przyznała w roku 1988 nagrodę Tadeuszowi Słomce za pracę: "Analiza sedymentacji warstw cieszyńskich metodami statystyki matematycznej" opublikowaną w ASGP, vol. 56, zeszyt 3-4. W roku 1989 nagrodę otrzymał Witold Zuchewicz za pracę: "Evolution of the Eastern Beskid Niski Mts. and morphotectonics of the Polish Carpathians" opublikowaną w Zeszytach Naukowych AGH "Geologia", nr. 13, 3-4.

Laureaci:

TADEUSZ SŁOMKA



Tadeusz Słomka urodził się 27 października 1948 roku w Świątnikach Górnych koło Krakowa. Studiował na Wydziale Geologiczno-Poszukiwawczym Akademii Górniczo-Hutniczej im. Stanisława Staszica w Krakowie i w roku 1972 uzyskał tytuł magistra inżyniera geologa górniczego. W tym samym roku rozpoczął pracę w Instytucie Geologii Regionalnej i Złóż Węgla Akademii Górniczo-Hutniczej, a po reorganizacji w roku 1976 na etacie asystenta w Instytucie Geologii i Surowców Mineralnych, gdzie prowadził badania w zakresie sedymentologii oraz rozpoznawania złóż z zastosowaniem metod matematycznych. Przygotowaną pod kierunkiem prof. dr hab. inż. Janusza Kotlarczyka pracę doktorską pod tytułem: "Statystyczne modele procesu sedymentacji warstw cieszyńskich" obronił w roku 1984 i został zatrudniony na stanowisku adiunkta.

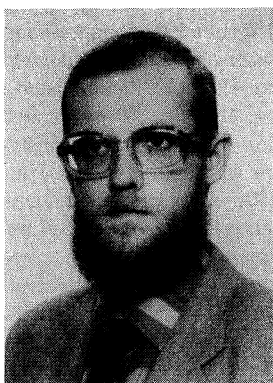
Tadeusz Słomka jest autorem ponad 30 publikacji dotyczących: sedymentacji utworów pienińskiego pasa skałkowego i Karpat fliszowych, stosowania metod matematycznych w sedymentologii oraz rozpoznawania złóż surowców stałych. Jest także współautorem 2 skryptów uczelnianych.

Jest członkiem Polskiego Towarzystwa Geologicznego, a w latach 1985 do 1987 oraz ponownie od roku 1989 także członkiem Zarządu Głównego.

Ważniejsze publikacje Tadeusza Słomki

1979. Przejawy cykliczności w procesie sedymentacji mioceńskich gipsów laminowanych. *Zesz. Nauk. AGH, Kwart.*, 5(4).
1979. On the study of stationary of lithostratigraphic sequences. *Bull. Acad. Pol. Sci., Ser. Sci. Terre*, 27(3-4) (wspólnie z A. Krawczykiem).
1981. Koncepcja komputerowego banku powierzchniowych danych geologicznych dla polskich Karpat fliszowych. *Zesz. Nauk. AGH, Kwart.*, 7(1) (wspólnie z A. Krawczykiem, J. Kotlarczykiem, R. Myszką i E. Słomką).
1982. A method of analysing linear trends in geological profiles. *Bull. Acad. Pol. Sci., Ser. Sci. Terre*, 30(3-4) (wspólnie z A. Krawczykiem).
1983. Isocrinida from the Szlachtowa Formation (Jurassic) of the Pieniny Klippen Belt, Carpathians, Poland. *Studia Geol. Polon.*, 77 (wspólnie z E. Głuchowskim i A. Krawczykiem).
1983. Sedimentological and row material problems in the planned bank of surface geological data for the Polish Flysch Carpathians. *An. Inst. de Geol., Geof., (Travaux du XII congr. de l'Assoc. Geol. Car.-Balk.)*, 67 (wspólnie z A. Krawczykiem, J. Kotlarczykiem, R. Myszką i E. Słomką).
1986. Wykształcenie i sedymentacja formacji szlachtowskiej (jura) na wschód od Szczawnicy (jednostka Grajarcarka, pieniński pas skałkowy). *Studia Geol. Polon.*, 88 (wspólnie z A. Krawczykiem).
1986. Analiza przestrzennej zmienności górnokredowych złóż surowców ceramicznych w niecce północnosudeckiej. *Biul. Inst. Geol.*, 351 (wspólnie z J. Kotlarczykiem, A. Krawczykiem, R. Myszką i E. Słomką).
1986. Analiza sedymentacji warstw cieszyńskich metodami statystyki matematycznej. *Ann. Soc. Geol. Polon.*, 66(3-4).
1986. Utwory podmorskich ruchów masowych w łupkach cieszyńskich dolnych. *Zesz. Nauk. AGH, Kwart.*, 12(4).
1987. Okruchy skał w psamitach formacji szlachtowskiej (jura – pieniński pas skałkowy). *Studia Geol. Polon.*, 92 (wspólnie z A. Krawczykiem i M. Muszyńskim).

WITOLD ZUCHIEWICZ



Urodzony 13 grudnia 1955 r. w Krakowie. W latach 1974 – 1978 studiował w Instytucie Geografii oraz Instytucie Nauk Geologicznych Uniwersytetu Jagiellońskiego. Studia ukończył z wyróżnieniem na podstawie wykonanej pod kierunkiem prof. M. Klimaszewskiego pracy dyplomowej, poświęconej młodym ruchom tektonicznym osiowej części Beskidu Sądeckiego. W tym samym roku rozpoczął pracę w Instytucie Geografii UJ, w Zakładzie Geomorfologii. Począwszy od 1979 r. pracuje w Zakładzie Geologii Instytutu Nauk Geologicznych UJ, obecnie na stanowisku adiunkta. Na podstawie opracowania "Młode ruchy tektoniczne a rzeźba środkowej części dorzecza Dunajca", wykonanego pod kierunkiem prof. A. Ślączi w ING UJ, uzyskał w 1981 r. tytuł doktora nauk przyrodniczych. Stopień doktora habilitowanego nauk przyrodniczych w zakresie geologii strukturalnej i geomorfologii otrzymał w roku 1988 w Uniwersytecie Jagiellońskim, na podstawie rozprawy poświęconej ewolucji wschodniej części Beskidu Niskiego na tle

morfotektoniki Karpat (Zesz. Nauk. AGH 1156, Kwart. Geologia, 13, 1987). Jest członkiem Polskiego Towarzystwa Geologicznego (od 1978 r.) oraz Polskiego Towarzystwa Geograficznego (od 1979 r.). Od roku 1982 należy do Komisji Paleogeografii Czwororzędu Oddziału Krakowskiego PAN, wchodząc od 1987 r. w skład jej zarządu. Jest członkiem rzeczywistym Komisji Neotektoniki INQUA (od 1982 r.), a od 1987 r. współprzewodniczącym jej grupy roboczej "Intraplate Geodynamics". Wyniki swoich badań referował na 12 kongresach międzynarodowych. W roku 1989 otrzymał Young Scientist Hutchinson Award, przyznaną przez Międzynarodową Unię Nauk Geologicznych.

Głównym przedmiotem badań laureata są zagadnienia późnoneogeńskich i czwororzędowych ruchów tektonicznych w Karpatach Północnych, jak również problemy stratygrafii czwororzędu tego obszaru. Poza Karpatami, badania laureata dotyczą zjawisk sejsmotektonicznych południowej Szwecji oraz morfotektoniki Południowych Alp Wapiennych. Witold Zuchiewicz jest autorem bądź współautorem 78 opublikowanych prac naukowych.

Ważniejsze publikacje Witolda Zuchiewicza

1978. Czwororzędowe ruchy tektoniczne a rzeźba przełomu Dunajca przez Beskid Sądecki. Quaternary tectonics and the relief of the Dunajec river gorge in the Beskid Sądecki Mts., Polish Western Carpathians. *Rocz. Pol. Tow. Geol.*, 48(3-4): 517 – 532.
1979. Możliwość zastosowania analizy teoretycznego profilu podłużnego rzeki w badaniach nad młodymi ruchami tektonicznymi. A possibility of application of the theoretical longitudinal river's profile analysis to investigations of young tectonic movements. *Rocz. Pol. Tow. Geol.*, 49(3): 327 – 342.
1980. Młode ruchy tektoniczne a morfologia Pienin. Young tectonic movements and morphology of the Pieniny Mts., Polish Western Carpathians. *Rocz. Pol. Tow. Geol.*, 50(2): 263 – 300.
1981. Morphometric methods applied to the morphostructural analysis of mountainous topography, Polish Western Carpathians. *Ann. Soc. Geol. Polon.*, 51(2): 99 – 116.
1983. Quaternary evolution of valleys in the Dunajec drainage basin (Polish Western Carpathians). *Studia Geomorph. Carpatho-Balcan.*, 16: 27 – 47.
1984. Neotectonics of the Polish Carpathians: facts and doubts. *Studia Geomorph. Carpatho-Balcan.*, 17: 29 – 44.
1985. Wykształcenie utworów czwororzędowych w środkowej części dorzecza Dunajca. Configuration of Quaternary deposits in the middle part of the Dunajec drainage basin. *Biul. Inst. Geol.*, 348: 45 – 87.
1986. Plio/Quaternary crustal movements in the Polish Carpathians. *Gerlands Beitrage zur Geophysik*, 95(2): 106 – 116.
1987. Petrographic variability of Quaternary fluvial cores in the Dunajec and Poprad valleys, Polish West Carpathians (wspólnie z J. Rutkowskim). *Studia Geomorph. Carpatho-Balcan.*, 21: 21 – 41.
1987. Tectonics and climate versus relief evolution: old controversy and new arguments. *Studia Geomorph. Carpatho-Balcan.*, 21: 183 – 202.
1988. Evolution of the eastern Beskid Niski Mts. and morphotectonics of the Polish Carpathians. *Zesz. Nauk. AGH 1156, Kwart. Geologia*, 13(3-4); 1 – 167.
1989. Neotectonics and paleoseismicity within the Stockholm intracratonal region in Sweden (wspólnie z N. -A. Morenerem, E. Somi). *Tectonophysics*, 163: 289 – 303.

