

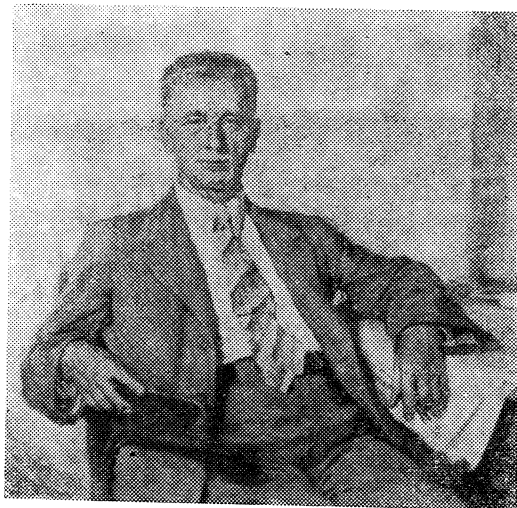
## WOJCIECH ROGALA (1884—1947)

### PRZEWODNICZĄCY POLSKIEGO TOWARZYSTWA GEOLOGICZNEGO W ROKU 1947

Profesor Wojciech Rogala pochodził ze środowiska chłopskiego z ziemi rzeszowskiej. Urodzony 5 kwietnia 1884 w Bratkowicach, kończy w r. 1902 gimnazjum w Rzeszowie. Następnie zapisuje się na Wydział Filozoficzny Uniwersytetu we Lwowie, na którym studiuje geologię i paleontologię pod kierunkiem profesorów Z u b e r a, Siemiradzkiego i D u n i k o w s k i e g o. Studia akademickie kończy w r. 1907 uzyskując stopień doktora filozofii. W r. 1912 habilituje się w zakresie geologii i paleontologii.

Już jako student rozpoczyna pracę w ówczesnym Zakładzie Geologiczno-Paleontologicznym Uniwersytetu. W zakładzie tym przepracował 40 lat aż do chwili repatriacji ze Lwowa w grudniu 1945. W r. 1912 powołany był na stanowisko docenta, w r. 1920 zaś — na stanowisko profesora i kierownika Instytutu Geologicznego Uniwersytetu Jana Kazimierza we Lwowie.

Pierwotny Zakład Geologiczno-Paleontologiczny już w r. 1914 podzielony został na dwa odrębne instytuty uniwersyteckie. Jako najbliższy współpracownik i następca prof. Z u b e r a położył Wojciech Rogala duże zasługi w organizacji i wyposażeniu Instytutu Geologicznego. Jego dziełem było zorganizowanie dużego muzeum geologicznego, które zawierało jedyny na owe czasy zbiór z fliszu karpackiego, dający pełny pogląd na stratygrafię Karpat. Wielka biblioteka kompletowana przez Niego w ciągu wielu lat obejmowała bogaty księgozbiór specjalistyczny będący znakomitą pomocą w pracach badawczych nad fliszem karpackim i forma-



cjami geologicznymi Podola. Stale troszczył się o nowoczesny sprzęt i aparaturę do prac naukowych i dydaktycznych. Jako troskliwy gospodarz potrafił z narażeniem własnego bezpieczeństwa uchronić Instytut przed dewastacją i rabunkiem przez hitlerowskich okupantów. W grudniu 1945 wyjechał do Krakowa, gdzie objął Katedrę Geologii Historycznej w Akademii Górniczo-Hutniczej.

Prawie 40-letnia działalność naukowa Wojciecha Rogali rozpada się na dwa okresy — podolski i karpacki.

W pierwszym okresie interesuje go przede wszystkim kreda Podola, Opola i Roztocza, jej stratygrafia, rozmieszczenie poszczególnych pięter i facji i ich wzajemny stosunek. Wieloletnie badania doprowadzają do odkrycia wielu nowych gatunków kopalnej fauny mięczaków, do tej pory nieznanymi na tych obszarach. W oparciu o bardzo bogaty materiał faunistyczny i prace terenowe ustalili ściśle rozprzestrzenienie wszystkich członów stratygraficznych górnej kredy od turonu po mastrycht, stwierdzając, że układają się one południkowymi pasami zapadającymi ku zachodowi. Badania nad kredą okolic Lwowa pozwoliły mu na rozstrzygnięcie spornego zagadnienia stosunku opoki lwowskiej do kredy nagórzańskiej, które okazały się odmianami facjalnymi tego samego wieku. Na Roztoczu Lwowsko-Tomaszowskim odkrył W. Rogala morski oligocen występujący tam pod postacią zielonawych piaskowców z fauną ostryg, przegrzebków, sercówek i innych małży.

Z biegiem czasu pociągają Go Karpaty, a przede wszystkim problemy stratygrafii fliszu. Szukając dla niej wskaźników paleontologicznych, odkrył kilkadziesiąt stanowisk z fauną kopalną, którą systematycznie przez wiele lat eksploatował. Owocem tych badań było opracowanie fauny i ustalenie wieku łupków spaskich, dolnokredowych utworów okolic Sanoła, piaskowca jamneńskiego, warstw bakulitowych, piaskowca ciężkowickiego, warstw popielskich, łupków menilitowych, warstw polanickich i innych.

W dorobku naukowym pozostawił ponad 40 prac i rozpraw stratygraficznych, które mają trwałą wartość.

Duże zasługi położył W. Rogala na polu rozwoju karpackiego kopalnictwa naftowego. W ciągu wieloletniej działalności w dziedzinie praktycznego zastosowania geologii do zagadnień naftowych, poznał i zbadał większość pól naftowych w Karpatach. Jemu zawdzięczały swój rozwój lub ożywienie produkcji kopalnie Grabownica-Humniska-Stara Wieś, Potok-Męcinka-Brzezówka, Ropienka, Węglówka, Iwonicz, Krościenko, Zmiennica-Turzepole, Strzelbice, Urycz, Schodnica, Bitków i inne.

Bardzo owocna była nauczycielska działalność Wojciecha Rogali. Umiejętnie kierował rozwojem naukowym swych uczniów, z których wielu zajęło wysokie stanowiska w szkolnictwie wyższym lub w państwowej służbie geologicznej.

Poza działalnością naukową i nauczycielską wiele czasu poświęcał sprawom organizacji nauki. Z Jego inicjatywy powstał w marcu 1923 Lwowski Oddział Polskiego Towarzystwa Geologicznego. W latach 1927—37 był przewodniczącym Oddziału i na tym stanowisku rozwinął żywą, pełną inicjatywy działalność. Organizował cztery ogólnopolskie zjazdy geologów na Opolu, Wołyniu, Podolu i w Karpatach Wschodnich. W r. 1947 na kilka miesięcy przed zgonem wybrany został przewodniczącym Zarządu Głównego Polskiego Towarzystwa Geologicznego.

Wiele prac poświęcił także Polskiemu Towarzystwu Przyrodników im. Kopernika. W r. 1911 wszedł jako członek do Zarządu Głównego,

w którym zasiadał przez 36 lat. W r. 1946 również i w tym Towarzystwie objął funkcje przewodniczącego Zarządu Głównego.

Był patriotą szczerze i głęboko miłującym Polskę. Wierzył niezachwianie w jej przyszłość i tą wiarą w najgorszych chwilach okupacji krzepił i podtrzymywał na duchu innych.

Zmarł 4 maja 1947 pozostawiając szczery żal swych uczniów i bardzo licznych przyjaciół.

*Zdzisław Pazdro*

## RÉSUMÉ

Le professeur docteur Wojciech Rogala fit ses études à Lvov. En 1920 il devient professeur et directeur de l'Institut Géologique de l'Université de Lvov. Dans la première période de son activité scientifique il mène les études sur la craie de Podole et de Roztocze. Plus tard, il se concentre sur les problèmes de la stratigraphie des Carpathes flyscheuses.

Grâce à l'initiative du professeur Rogala on constitua en 1923 la Section de Lvov de la Société Géologique de Pologne dont il fut président entre 1927—1937. En 1947, quelques mois avant son décès il fut élu président de la Société.

*Zdzisław Pazdro*

*traduit par M. Świątkowska*